

Statistische Berichte

Statistisches Amt des Saarlandes

6600 Saarbrücken 1,

Hardenbergstraße 3.

Postfach 409,

Fernsprecher 0681/505-1

*) G I 1 - m 7/79

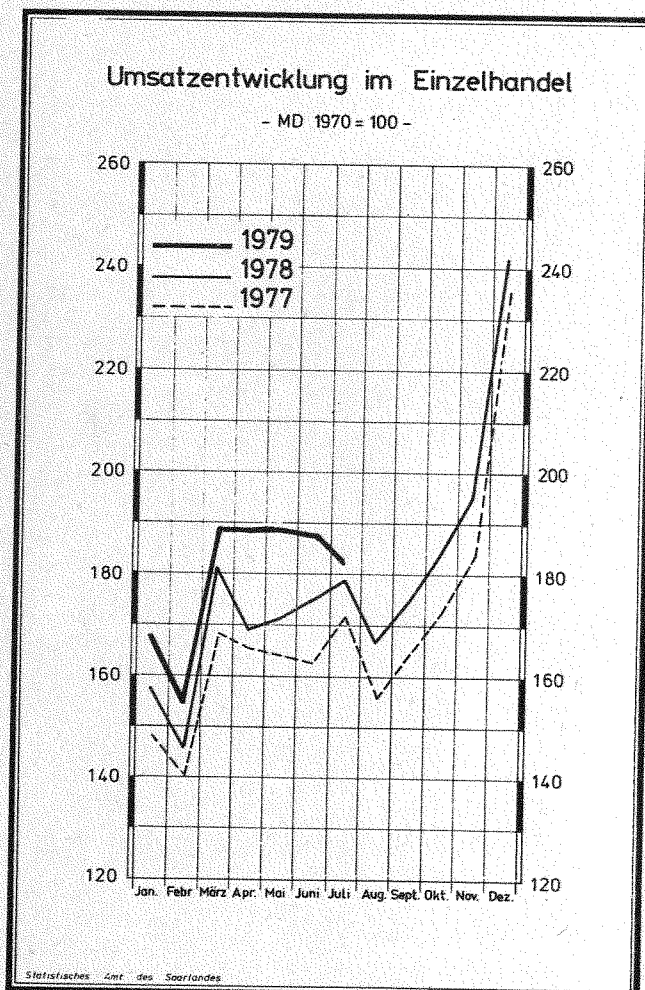
Ausgegeben am 25. Oktober 1979



Einzelhandel im Juli 1979

Vorbemerkungen:

Die laufende Statistik im Einzelhandel dient vor allem der kurzfristigen Ermittlung von Indikatoren über die saisonale und konjunkturelle Entwicklung im Bereich des Einzelhandels.



Rechtsgrundlage für die Einzelhandelsberichterstattung bildet das „Gesetz über die Statistik im Handel- und Gastgewerbe“ (Handelsstatistikgesetz - Hdl StatG) vom 10. 11. 1978, BGBl. I S. 1 733.

Bei der Auswertung der Tabellen ist zu beachten, daß die Ergebnisse die Entwicklung von Wirtschaftsbereichen, nicht von bestimmten Unternehmen, darstellen. Den laufenden Veränderungen - wie Neugründungen, Löschungen, Bereichswechsel oder Änderung der Betriebsform - wird durch ständige Ergänzung und Anpassung des Berichtskreises Rechnung getragen.

Im Interesse einer möglichst genauen Darstellung werden die für den Berichtsmonat ausgewiesenen Daten anhand der verspätet eingehenden Firmenmeldungen am Jahresende nochmals korrigiert. Die Zahlen für den Vorjahresmonat stellen somit endgültige Ergebnisse dar.

Statistische Berichte mit *(Stern) vor der Nummerung enthalten Angaben, die alle Statistischen Landesämter für ihren Bereich unter gleicher Kennziffer veröffentlichen

1. UMSATZENTWICKLUNG IM EINZELHANDEL NACH WIRTSCHAFTSZWEIGEN
 – Werte zu jeweiligen Preisen –

Nr. der Systematik	Wirtschaftszweig	Messzahlen				Veränderungen in %			
		1978		1979		Juli 1979	Juni /79	Jan. /79	
		Jun	Juli	Jun	Juli	gegenüber			
		1970 = 100				Jun 79	Juli 78	Juni /78	Jan. /78
430	Einzelhandel mit Waren verschiedener Art	266,2	282,3	276,9	289,5	4,6	2,6	3,3	3,1
	darunter mit:								
43000	Hauptrichtung Nahrungsmittel	166,7	184,6	162,2	182,3	12,4	- 1,3	- 2,0	- 1,5
43040	Hauptrichtung Nahrungsmittel	437,1	450,1	474,0	473,8	+ 0,0	5,3	6,8	6,3
431	Einzelhandel mit Nahrungs- und Genussmitteln	132,7	129,0	133,7	126,3	- 5,6	- 2,1	- 0,6	0,4
	darunter mit:								
43100	Nahrungs- und Genussmitteln (o.a.S.)	125,5	122,9	127,2	120,6	- 5,2	- 1,9	- 0,3	0,5
43160	Wein, Spirituosen	186,2	141,6	127,6	118,5	- 7,1	-16,3	-24,9	-14,3
43165	Bier, alkoholfreien Getränken	178,7	175,2	174,5	173,3	- 0,7	- 1,5	- 1,9	- 1,7
43190	Tabakwaren	159,8	153,5	160,4	148,6	- 7,3	- 3,2	- 1,4	- 0,1
432	Einzelhandel mit Textilwaren und Schuhen	138,4	146,9	143,1	147,2	2,8	0,2	1,8	4,1
	darunter mit:								
43200	Textilwaren (o.a.S.)	112,9	121,4	118,1	117,4	- 0,6	- 3,4	0,5	3,0
43220	Oberbekleidung (o.a.S.)	157,8	172,9	164,8	178,8	8,5	3,4	3,9	4,9
43224	Herren-, Knabenoberbekleidung	122,5	120,1	105,0	97,6	- 7,1	18,7	-16,5	1,1
43227	Damen-, Mädchen-, Kinderoberbekleidung	201,9	200,1	210,6	198,3	- 5,8	- 0,9	1,7	3,3
43260	Heimtextilien	176,6	161,8	176,4	181,3	2,8	12,1	5,7	0,7
43280	Schuhen, Schuhwaren	131,0	137,5	131,1	135,1	3,1	- 1,7	- 0,8	1,7
433	Einzelhandel mit Metallwaren, Hausrat, Wohnbedarf (a.n.g.)	191,3	187,6	213,1	210,3	- 1,3	12,1	11,7	15,4
	darunter mit:								
43300	Metall- und Kunststoffwaren (o.a.S.)	186,7	202,0	251,1	247,3	- 1,5	22,4	28,2	39,4
43304	Öfen, Kühlschränke, Waschmaschinen	254,8	243,6	265,5	260,7	- 1,8	7,0	5,6	1,0
43360	Möbeln	185,1	176,1	194,4	194,8	0,2	10,6	7,8	12,2
434	Einzelhandel mit Elektro- und optischen Erzeugnissen, Uhren	161,2	159,8	159,3	151,4	- 4,9	- 5,2	- 3,2	- 2,1
	darunter mit:								
43400	Elektrotechnischen Erzeugnissen (a.n.g.)	199,5	181,6	167,5	142,8	- 14,8	-21,4	-18,6	-13,9
43404	Rundfunk-, Fernseh-, Phonogeräten	155,8	142,0	151,6	150,8	- 0,5	6,2	1,5	+ 0,0
43430	Foto- und Kinoapparaten	201,7	233,6	214,2	229,8	7,3	- 1,6	2,0	4,5
43460	Uhren, Schmuckwaren	129,1	139,5	147,5	141,2	- 4,2	1,2	7,4	6,4
435	Einzelhandel mit Papierwaren und Druckerzeugnissen	147,3	160,0	154,6	171,5	10,9	7,2	6,1	4,6
	darunter mit:								
43500	Papierwaren, Schul- und Büroartikeln	150,0	154,3	160,3	163,7	2,1	6,1	6,5	7,1
43540	Büchern, Fachzeitschriften	142,1	168,3	146,1	187,6	28,5	11,5	7,5	5,9
436	Einzelhandel mit pharmazeutischen, kosmetischen Erzeugnissen	187,1	193,5	202,6	199,6	- 1,4	3,2	5,7	8,4
	darunter mit:								
43600	Apotheken	205,6	212,0	217,9	213,5	- 2,0	0,7	3,3	6,6
43604	Drogerien	124,4	127,6	152,5	150,8	- 1,1	18,2	20,4	17,7
437	Einzelhandel mit Kohle und Mineralölprodukten	215,4	226,8	301,8	325,9	8,0	43,7	41,9	36,2
	darunter mit:								
43700	Brennstoffen	207,1	214,5	290,9	316,0	8,6	47,3	43,9	35,2
43750	Tankstellen (in eigenem Namen)	310,5	368,2	427,1	439,8	3,0	19,4	27,7	43,6
438	Einzelhandel mit Fahrzeugen, Maschinen, Büroeinrichtungen	175,5	171,7	190,4	141,6	- 25,6	-17,5	- 4,4	15,8
	darunter mit:								
43800	Kraftwagen, Krafttraktoren	175,3	171,7	190,2	135,8	- 28,6	-20,9	- 6,0	17,3
43804	Kraftfahrzeugteilen	139,3	132,4	157,3	142,4	- 9,5	7,6	10,3	15,9
43807	Fahrrädern, Mopeds	374,3	380,0	358,7	377,2	5,2	- 0,7	- 2,4	- 2,2
43830	Büromaschinen- und Möbeln	138,3	133,7	192,8	160,1	- 17,0	19,7	29,8	15,3
439	Einzelhandel mit Sonstigen Waren	205,5	232,1	281,1	253,3	- 9,9	9,2	22,1	16,8
	darunter mit:								
43935	Tapeten, Fußbodenbelägen	170,1	162,6	163,9	185,5	13,2	14,0	5,0	4,4
43	Insgesamt	175,2	179,0	187,4	182,4	- 2,6	1,9	4,4	6,8

o.a.S. = ohne ausgeprägten Schwerpunkt,
a.n.g. = anderweitig nicht genannt.

2. ENTWICKLUNG VON UMSATZ UND BESCHÄFTIGUNG IM EINZELHANDEL NACH BETRIEBSFORMEN

– Werte zu jeweiligen Preisen –

Nr. der Systematik	Betriebsform	Messzahlen				Veränderungen in %			
		1978		1979		Juli 1979		Juni /79	Jan./79
		Juni	Juli	Juni	Juli	gegenüber			
		1970 = 100				Juni 79	Juli 78	Juni / 78	Jan. /78
UMSATZ									
Warenhausunternehmen aus:									
43000	Waren in der Hauptrichtung Nichtnahrungsmittel	173,2	192,5	168,2	188,7	12,2	- 2,0	- 2,4	- 1,8
	davon:								
	Nahrungs- und Genussmittel	177,9	184,2	167,9	172,8	2,9	- 6,2	- 5,9	- 6,3
	Bekleidung, Wäsche, Schuhe	164,1	191,4	160,2	181,0	13,0	- 5,4	- 4,0	- 2,6
	Hausrat und Wohnbedarf	131,9	132,1	124,3	141,7	13,9	7,2	0,8	1,3
	Sonstige Waren und übriger Umsatz	234,4	274,8	237,4	285,9	20,4	4,0	2,8	3,2
	Facheinzelhandel mit 1-4 Verkaufsstellen	173,2	177,0	189,1	182,8	- 3,3	3,3	6,2	8,6
43100	Nahrungs- und Genussmittel (o.a.S.)	97,8	96,5	99,1	92,6	- 6,5	- 4,0	- 1,3	0,8
43200	Textilwaren (o.a.S.)	114,4	123,0	119,8	119,1	- 0,6	- 3,2	0,7	3,1
	Facheinzelhandel mit 5 und mehr Verkaufsstellen	192,4	185,2	198,5	181,3	- 8,7	- 2,1	0,6	4,4
43100	Nahrungs- und Genussmittel (o.a.S.)	170,3	165,8	172,8	165,9	- 4,0	± 0,0	0,8	0,3
43200	Textilwaren (o.a.S.)	192,8	213,4	189,3	186,4	- 1,5	-12,7	- 7,5	- 4,4
43	Insgesamt	175,2	179,0	187,4	182,4	- 2,6	1,9	4,4	6,8
BESCHÄFTIGUNG ¹⁾									
Warenhausunternehmen aus:									
43000	Waren in der Hauptrichtung Nichtnahrungsmittel	97,6	97,4	94,5	94,7	0,2	- 2,8	- 3,0	- 3,7
	Facheinzelhandel mit 1-4 Verkaufsstellen	86,9	86,6	87,0	86,5	- 0,6	- 0,1	± 0,0	0,2
43100	Nahrungs- und Genussmittel (o.a.S.)	61,3	59,9	59,1	58,7	- 0,7	- 2,1	- 2,9	- 4,3
43200	Textilwaren (o.a.S.)	66,4	64,8	63,2	60,0	- 5,0	- 7,3	- 6,0	- 6,8
	Facheinzelhandel mit 5 und mehr Verkaufsstellen	93,5	92,9	97,5	98,9	1,4	6,5	5,4	3,1
43100	Nahrungs- und Genussmittel (o.a.S.)	86,2	85,6	89,2	91,1	2,1	6,4	4,9	2,5
43200	Textilwaren (o.a.S.)	145,0	145,0	135,0	125,0	- 7,4	-13,8	-10,3	- 3,0
43	Vollbeschäftigte	88,8	88,4	88,8	88,6	- 0,2	0,2	0,1	- 0,1
43	Außerdem: Teilbeschäftigte	162,5	164,6	171,6	170,3	- 0,8	3,4	4,5	2,9
43	Insgesamt	99,7	99,7	101,1	100,7	- 0,4	1,0	1,2	0,6
3. UMSATZENTWICKLUNG IM EINZELHANDEL ZU PREISEN VON 1970									
- nach Wirtschaftsgruppen -									
431	Einzelhandel mit Nahrungs- und Genussmitteln	92,5	89,8	92,6	87,0	- 6,0	- 3,1	- 1,5	- 0,6
432	Einzelhandel mit Textilwaren und Schuhen	90,1	95,6	89,5	91,6	2,4	- 4,2	- 2,6	0,1
433	Einzelhandel mit Metallwaren, Hausrat, Wohnbedarf (a.n.g.)	131,3	128,6	141,4	138,2	- 2,3	7,5	7,5	11,8
434	Einzelhandel mit Elektro- und optischen Erzeugnissen, Uhren	121,7	120,6	116,3	109,4	- 5,9	- 9,3	- 6,8	- 5,0
435	Einzelhandel mit Papierwaren und Druckerzeugnissen	100,6	109,1	103,7	114,4	10,3	4,8	4,0	2,4
436	Einzelhandel mit pharmazeutischen, kosmetischen Erzeugnissen	137,9	142,2	146,5	142,2	- 2,9	± 0,0	3,0	6,0
437	Einzelhandel mit Kohle und Mineralölerzeugnissen	113,6	120,0	109,6	114,0	4,0	- 5,0	- 4,2	3,8
438	Einzelhandel mit Fahrzeugen, Maschinen, Büroeinrichtungen	121,6	118,7	128,4	94,5	-26,4	-20,4	- 7,2	12,1
439	Einzelhandel mit Sonstigen Waren	141,4	162,2	187,8	169,7	- 9,6	4,6	17,9	13,6
43	Insgesamt	120,1	122,7	123,6	119,4	- 3,4	- 2,7	0,1	3,1

¹⁾ Nur Vollbeschäftigte.

o.a.S. = ohne ausgeprägten Schwerpunkt.

a.n.g. = anderweitig nicht genannt.

4. Beschäftigtenentwicklung¹⁾ im Einzelhandel
 — nach Wirtschaftsgruppen —

Nr. der Systematik	Wirtschaftsgruppe	Messzahlen				Veränderungen in %			
		1978		1979		Juli 1979		Jun. / 79	Jan. / 79
		Jun.	Juli	Jun.	Juli	gegenüber			
		1970 = 100				Jun. 79	Juli 78	Jun. Juli / 78	Jan. Juli / 78
430	Einzelhandel mit Waren verschiedener Art	122,2	124,5	122,7	124,3	1,3	- 0,2	0,1	- 0,3
431	Einzelhandel mit Nahrungs- und Genussmitteln	72,6	71,4	71,3	71,7	0,6	0,4	- 0,7	- 2,0
432	Einzelhandel mit Textilwaren und Schuhen	77,9	76,9	77,5	75,6	- 2,4	- 1,7	- 1,1	- 1,5
433	Einzelhandel mit Metallwaren, Hausrat, Wohnbedarf (a.n.g.)	109,5	109,8	118,3	117,0	- 1,1	6,5	7,2	6,9
434	Einzelhandel mit Elektro- und optischen Erzeugnissen, Uhren	98,9	96,5	93,7	92,2	- 1,6	- 4,4	- 4,9	- 2,5
435	Einzelhandel mit Papierwaren und Druckerzeugnissen	86,4	85,0	87,0	86,7	- 0,4	2,0	1,4	- 0,8
436	Einzelhandel mit pharmazeutischen, kosmetischen Erzeugnissen	82,4	82,2	82,3	81,9	- 0,5	- 0,3	- 0,2	- 0,4
437	Einzelhandel mit Kohle und Mineralölprodukten	83,7	82,9	83,3	85,0	2,0	2,5	1,0	- 0,1
438	Einzelhandel mit Fahrzeugen, Maschinen, Büroeinrichtungen	78,2	78,4	78,6	78,7	0,1	0,5	0,5	3,7
439	Einzelhandel mit Sonstigen Waren	108,4	106,1	112,3	110,2	- 1,9	3,8	3,7	0,3
43	Vollbeschäftigte insgesamt	88,8	88,4	88,8	88,6	- 0,2	0,2	0,1	- 0,1

1) Nur Vollbeschäftigte. a.n.g. = anderweitig nicht genannt.

5. Langfristige Umsatzentwicklung im Einzelhandel

Jahr — Monat	Messzahlen: MD 1970 = 100											
	Einzelhandel insgesamt	Waren verschiedener Art	Nahrungs- und Genussmittel	Textilwaren, Schuhe	Metallwaren, Hausrat, Wohnbedarf (a.n.g.)	Elektro- und optische Erzeugnisse, Uhren	Papierwaren und Druckerzeugnisse	pharmazeutische und kosmetische Erzeugnisse	Kohle und Mineralölprodukte	Fahrzeuge, Maschinen, Büroeinrichtungen	Sonstige Waren	darunter: Warenhausunternehmen
Systematik-Nr.	43	430	431	432	433	434	435	436	437	438	439	-
1971 MD	113,9	135,7	105,0	111,3	113,0	118,5	117,3	115,0	110,5	107,0	116,7	119,9
1972 MD	125,7	175,2	107,5	119,1	127,5	129,4	125,9	125,2	113,7	109,9	132,7	147,5
1973 MD	134,7	197,3	113,4	117,9	138,3	134,6	129,7	135,8	159,4	106,1	147,1	156,9
1974 MD	142,7	220,2	118,2	125,2	148,9	148,2	140,9	147,2	181,0	88,1	155,9	165,2
1975 MD	154,6	252,3	122,9	138,0	157,6	155,2	155,3	157,2	156,4	108,3	163,1	187,1
1976 MD	162,0	263,0	126,8	142,0	160,9	158,8	161,5	168,2	182,5	117,5	177,1	190,5
1977 MD	169,5	270,6	130,0	149,1	177,4	175,8	169,1	174,7	194,2	127,5	187,5	193,6
1978 MD	178,7	284,1	129,5	159,1	194,8	187,1	176,0	188,3	213,8	143,6	201,9	195,7
1979 MD												
1980 MD												
1981 MD												
1978												
Jan.	157,6	261,4	119,1	147,6	150,3	159,4	161,7	178,5	187,8	102,7	129,1	203,8
Febr.	145,7	228,8	118,8	101,8	146,6	132,5	140,4	170,2	221,3	115,5	135,1	153,3
März	181,2	295,6	136,1	165,4	179,1	168,4	158,6	181,3	214,2	150,2	169,8	195,4
April	169,4	263,1	126,2	147,7	173,2	163,3	150,8	182,0	202,7	152,9	197,9	178,4
Mai	171,6	270,7	129,5	144,7	172,6	170,2	148,0	183,2	204,7	148,7	212,2	174,6
Jun.	175,2	266,2	132,7	138,4	191,3	161,2	147,3	187,1	215,4	175,5	205,5	173,2
Juli	179,0	282,3	129,0	146,9	187,6	159,8	160,0	193,5	226,8	171,7	232,1	192,5
August	167,0	271,3	125,2	133,4	188,0	155,3	180,7	184,3	173,1	131,1	236,0	179,1
Sept.	174,7	268,9	126,3	158,1	200,5	165,5	223,9	185,1	204,0	139,4	236,5	174,1
Okt.	184,7	277,0	130,8	185,7	213,2	172,2	195,9	188,8	214,3	156,7	233,7	191,4
Nov.	194,8	309,8	131,5	194,1	238,9	225,4	189,4	198,4	236,6	137,9	225,7	220,7
Dez.	242,1	418,0	150,2	242,9	295,8	410,8	256,9	227,0	265,6	140,6	208,9	321,8
1979												
Jan.	167,9	266,0	122,2	150,7	166,3	150,6	170,5	197,1	277,4	122,9	141,8	194,2
Febr.	155,1	239,6	117,2	109,2	164,2	140,8	144,2	184,4	267,6	136,9	152,3	155,5
März	189,3	286,1	133,1	156,1	205,6	160,8	160,8	195,9	283,4	209,9	193,4	180,5
April	188,0	284,7	130,0	165,9	210,7	163,1	156,3	199,6	263,0	191,8	226,2	184,8
Mai	189,2	282,7	132,4	161,3	215,4	165,4	157,4	204,3	287,4	184,7	248,8	176,2
Jun.	187,4	276,9	133,7	143,1	213,1	159,3	154,6	202,6	301,8	190,4	281,1	168,2
Juli	182,4	289,5	126,3	147,2	210,3	151,4	171,5	199,6	325,9	141,6	253,3	188,7
August												
Sept.												
Okt.												
Nov.												
Dez.												

Anmerkung zu den Tabellen 1 — 5: Bei den Zahlen für die letzten 12 Monate handelt es sich um vorläufige Ergebnisse. a.n.g. = anderweitig nicht genannt.